



Agentur:

DAS STUDIO Torsten Hegner GmbH · Martin-Behaim-Straße 26 · D-63263 Neu-Isenburg · E-Mail: brita@das-studio.de

Artikelnummer:  
1058807

Version:  
00

Produktbezeichnung:  
QSG\_Cube\_Cool\_KR

Dateiname:  
BRI386862\_1058807-00-VOI\_QSG\_  
Cube\_Cool\_KR\_v04

Farben:  
CMYK, Pantone 2377 C

Stanze:  
148,5 x 210 mm

Datum:  
6.8.2025

#### Step 4: 추가 기능 설정 방법 (선택 사항)

**3'** ❄️ 냉각 시스템 켜짐/꺼짐 타이머 설정  
+  
+ 타이머 설정을 위해 냉수 버튼과 온도 “+” 버튼을 3초간 눌러 주세요.

**3'** + 음량 설정  
음량을 조정하려면 용량 “+” 버튼을 3초간 눌러 음량 설정 모드에 들어가세요. 버튼이 깜빡일 때, 용량 “+” 버튼을 다시 눌러 음소거, 낮음, 높음 중 원하는 음량을 선택하세요. 설정은 10초 후 자동으로 저장됩니다.

- 껴짐 시간 설정  
+ 현 시각부터 냉각 시스템이 꺼져야 할 시간까지의 시간을 계산한 후, 온도 “-” 또는 “+” 버튼을 사용하여 해당 시간을 선택하세요.

- 켜짐 시간 설정  
+ 용량 “-” 또는 “+” 버튼을 눌러 “켜짐” 모드를 선택하세요.

- 현 시각부터 냉각 시스템이 켜지길 원하는 시간을 계산한 후, 온도 “-” 또는 “+” 버튼을 사용하여 해당 시간을 선택하세요.

💧 설정 저장  
설정을 저장하려면 물 출수 버튼을 누르세요.

#### Step 5: 휴가 등으로 오랫동안 사용하지 않을 때

##### 냉수 탱크 비우기

기기가 24시간 이상 꺼져 있을 경우, 냉수 탱크를 반드시 비워야 합니다. 물탱크를 비우고 필터를 제거합니다.

출수구 아래에 최소 1리터 용기를 놓습니다. 출수 버튼을 10초간 눌러 냉수 탱크를 비워 주세요.

기기의 전원을 끄고 플러그를 빼세요.

Discover BRITA  
www.brita.kr

제품 등록:



CUC2512

1058807-00-VOI\_08/25



브리타 큐브 쿨 5.3L  
가정용 정수기



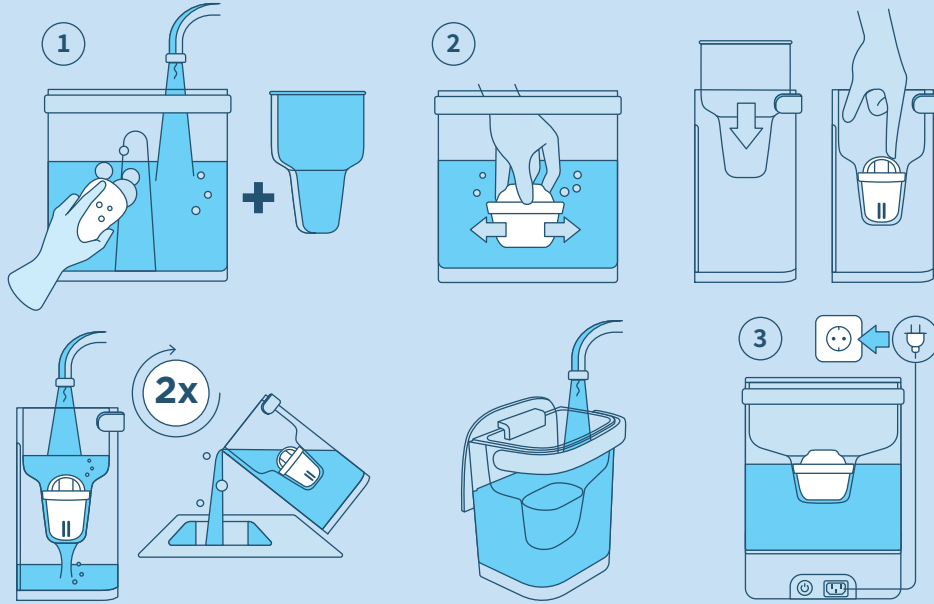
빠른 시작 가이드



# 이 매뉴얼을 기기 사용 전에 참고하세요. 상세 안내를 포함하고 있으므로 꼭 보관해 주시기 바랍니다.

## Step 1: 필터 설치 방법

물탱크와 갈때기를 먼저 깨끗하게 세척해 주세요. 그런 다음, MAXTRA PRO 필터를 물에 담가 가볍게 흔들어 필터를 활성화해 주세요. 갈때기에 수도물을 가득 채운 후, 필터를 통해 물이 두 번 여과되도록 해 주세요. 마지막으로 플러그를 연결하고 기기 뒷면에 있는 전원 스위치를 켜면 사용을 시작할 수 있습니다.



## Step 2: 터치 디스플레이 사용 방법

### 사전 온도 설정

- ❄️ 냉수 5°C
- ~ 상온
- 🔥 온수 95°C



### 사전 용량 설정

- 🍵 소량 150 ml
- 🍵 중간 350 ml
- 🍵 대용량 900 ml

**2'** **어린이 안전 잠금 해제**  
버튼을 2초간 눌러 잠금을 해제하세요.

**출수 버튼**  
물을 출수 하기 위해 버튼을 눌러 주세요. 버튼의 색상은 다음과 같이 선택한 온도를 나타냅니다.  
파란색: 냉수  
흰색: 상온/45°C  
빨간색: 70/85/95°C

**냉수 상태 표시등**  
냉각 중일때 깜빡이며, 준비가 되면 표시등이 꺼집니다.

**물탱크 비어 있음 표시등**  
표시등이 켜지면 물탱크에 물을 채워 주세요.

**필터 교체 표시등**  
빨간 불: 21일 사용됨 / 112L  
빨간 불 깜빡임: 28일 사용됨 / 150L → 바로 필터를 교체해 주세요.  
필터 교체 후, 버튼을 3초간 눌러 리셋해 주세요.

**UV-C 표시등**  
UV-C LED가 활성화되면 표시등이 천천히 깜빡입니다.

## Step 3: 자동 및 수동 세척 방법

**3'** **자동 셀프 세척**  
(기기 사용 전, 마지막 자동 셀프 세척 후 90일이 경과했거나 플러그를 뽑거나 전원 스위치를 껐다가 다시 켜면 경우, 자동 셀프 세척이 실행됩니다)  
두 개의 표시등이 빨간색으로 깜빡일 때:  
1. 출수구 아래에 내열성이 강한 큰 용기를 놓습니다.  
2. 두 버튼을 3초 동안 동시에 누르면 세척이 시작됩니다.  
먼저, 내부 튜브를 세척한 후 차가운 물 탱크를 세척합니다.  
세척에는 약 2.75L의 물이 사용됩니다. 탱크에 충분한 물이 있는지, 그리고 적절한 크기의 용기를 놓았는지 확인해 주세요.

**내부 튜브 세척 수동 해제**  
위생을 위해 기기가 24시간 동안 사용되지 않으면 내부 튜브 세척 기호가 빨간색으로 깜빡입니다. 세척을 건너뛰려면 실온 또는 뜨거운 물로 원하는 용량을 출수하면 세척 표시등이 꺼집니다.

**3'** **냉수 탱크 세척**  
(7일 이상 냉수를 사용하지 않거나 냉각 시스템을 켜 후) 기호가 빨간색으로 깜빡일 때:  
1. 출수구 아래에 2L 이상의 큰 용기를 놓습니다.  
2. 탱크에 최소 1L의 물이 있는지 확인합니다. 기호를 3초간 눌러 세척을 시작합니다.

**3'** **셀프 세척 수동 실행**  
1. 출수구 아래에 2.75L 이상의 큰 용기를 놓습니다.  
2. 온도 “+” 버튼을 3초간 누르면 내부 튜브 세척 및 냉수 탱크 세척 기호가 깜빡이기 시작합니다. 두 버튼을 3초간 눌러 셀프 세척을 시작합니다.

**3'** **자동 셀프 세척 해제**  
짧은 시간 동안 기기 전원을 끄거나 플러그를 빼면 자동 자가 세척을 건너뛸 수 있습니다. 세척 기호가 빨간색으로 깜빡일 때, “소량” 버튼과 “대용량” 버튼을 동시에 눌러 주세요.  
주의: 기기를 24시간 이상 켜거나 플러그를 뺐 경우, 자동 자가 세척 과정을 진행하는 것을 강력히 권장드립니다.

**3'** **내부 튜브 세척**  
(상온 및 온수 사용이 24시간 이상 없을 때) 기호가 빨간색으로 깜빡이면, 온도와 용량은 자동으로 95°C와 350ml로 설정됩니다. 기호를 3초간 길게 눌러 출수를 시작한 후, 처음 출수되는 한 컵은 폐기해 주시기 바랍니다.

## Step 4: 추가 기능 설정 방법 (선택 사항)

**3'** **냉각 시스템 켜기/끄기**  
냉각 기능을 오랫동안 사용하지 않을 경우, 냉각 시스템을 끄는 것을 권장 드립니다.  
1. 출수구 아래에 1L까지의 용기를 놓습니다.  
2. 냉수 버튼과 온도 “-” 버튼을 3초간 눌러 주세요.  
3. 출수 버튼이 파란색으로 깜빡이기 시작하면, 출수 버튼을 눌러 냉수 탱크를 비웁니다.

**3'** **냉수 온도 사전 설정**  
5°C에서 10°C로 변경하려면, 냉수 버튼과 용량 “-” 버튼을 3초간 누르세요.

**3'** **냉각 시스템이 24시간 이상 꺼져 있었다면, 냉수 탱크 세척 기호가 깜빡이게 됩니다. 이를 활성화하려면 Step 3를 참조하세요.**

**3'** **그 후, 온도 “+” 또는 “-” 버튼을 눌러 온도를 변경하세요.**

**3'** **냉각 시스템을 다시 켜려면, 미리 설정된 “온수” 버튼과 온도 “+” 버튼을 3초간 눌러 주세요.**

**3'** **온도를 확인하려면, 냉수 버튼과 용량 “-” 버튼을 3초간 눌러 주세요.**